

Zeitschrift
der Architekturstiftung
Südtirol

12 Euro
ISSN 2281-3292
#136 – 12/2024

Rivista della
Fondazione Architettura
Alto Adige

TURRIS BABEL

Case sole
Einfach Häuser

Turriss Babel 136

Chefredakteur Direttore responsabile: Alberto Winterle

Redaktion Redazione: Barbara Breda, Carlo Calderan, Loris Clara, Francesco Flaim, Simona Galateo, Elena Mezzanotte, Fabian Oberhofer, Alessandro Perucatti, Marco Santoni, Martino Stelzer, Matteo Torresi, Cristina Vignocchi, Lorenzo Weber, Emil Wörndle, Alexander Zoeggeler

Art Direction, Design: Studio Mut. Martin Kerschbaumer, Thomas Kronbichler, Claudia Nazionale. studiomut.com

Cover: Studio Mut

Layout: Andrea Marsoner, turrissbabel@arch.bz.it

Druck Stampa: Longo AG, Bozen Bolzano, longo.media

Eine Publikation der Architektur Stiftung Südtirol

Una pubblicazione della Fondazione Architettura Alto Adige

Sparkassenstraße 15, Bozen

Via Cassa di Risparmio 15, Bolzano

Chefsekretärin Assistente di Direzione: Marilene Angeli

+39 0471 30 17 51

fondazione@arch.bz.it stiftung@arch.bz.it

turrissbabel.it

Für Wort, Bild und Zeichnungen zeichnen die jeweiligen Autoren verantwortlich.

Per testi, disegni e fotografie sono responsabili gli autori.

Register der Druckschriften des Landesgerichtes Bozen

Registro stampe del tribunale di Bolzano N. 22/97 vom/del 9.12.1997

Spedizione in A.P. / D.L. 353/2003 (conv. in L. 27/2/2004 n° 46),

art. 1, comma 1, DCB Bolzano Iscrizione al ROC nr. 25497

Eine Publikation der
Una pubblicazione della

Wir danken für die Unterstützung
Ringraziamo per il sostegno

Hauptsponsor
Sponsor principale



Architektur Stiftung Südtirol
Fondazione Architettura Alto Adige



Ordine
degli Architetti
Kammer
der Architekten
Planificatori
Passaggi
Consistenti
Provincia di Bolzano
Raumplaner
Landschaftsplaner
Denkmalfleger
Provincia Bozen



AUTONOME
PROVINZ
BOZEN
SÜDTIROL

Abteilung Natur,
Landschaft und
Raumentwicklung



PROVINCIA
AUTONOMA
DI BOLZANO
ALTO ADIGE

Ripartizione Natura,
passaggio e sviluppo
del territorio



SCHWEIGKOFLER
BAUFIRMA SEIT 1975

24

Editoriale Editorial

Alberto Winterle

26

Fotografare l'architettura:

quattro domande a

Gustav Willeit

30

Ciasa Le Fiun

Daniel Ellecosta

40

Der Ruiser in Sonneburg

forer°unterpertinger architekten

Gert Forer &

Ursula Unterpertinger

50

Viktoria

Andreas Gruber

Architekten

62

Haus an der Kiefer

Maria Magdalena Inderst

72

Steinblöcke im Hang

Architekten Mahlkecht Comploi

82

Ciamplo Generationenhaus

kostnerarchitektur

Oliver Dullnig

92

Zierhof mit Stube

NAEMAS Architekturkonzepte

Nadia Erschbaumer &

Martin Seidner

104

Haus M

raum3 architekten

Felix Kasseroler & Jürgen Prosch

114

Carezza House

tara

Heike Pohl & Andreas Zanier

126

Haus G

Steinernes Mandl

Pedevilla Architects

62



36

TURRIS BABEL



Tema Bolzano/Thema Bozen: Per un dibattito sulla città • Concorsi/Wettbewerbe: Feuerwehr- und Zivilschutzhaus Neumarkt • Vorträge/Conferenze: Georges Descombes, architetto

Notiziario
Ordine Architetti
Provincia di Bolzano



Mitteilungsblatt
Architektenkammer
der Provinz Bozen

TRIMESTRALE ANNO XII, 36 Juni/giugno 1996.

Sped. in abbonamento postale, gr. 50

TAXE PERCUE



barth

building tomorrow's interiors
since 1877

barth winebox
edition 2024
design by driendl*architects



Kilian

Mechaniker
im Team seit 2023

meccanico
nel nostro team
dal 2023

SCHWEIGKOFLER.IT



HOFER

DEIN PARTNER

für Küchenarbeitsplatten, Keramikmöbel, Fliesen,
Böden, Badplanung, Beschichtungen, Pools & Spa

WWW.HOFER.IT

+39/0471654148

INFO@HOFER.IT



SCHWEIGKOFLER

BAUFIRMA SEIT 1975

White Tulip

DESIGN BY
PHILIPPE STARCK



PART OF OUR ARTISAN LINES

La Différence

A bathroom series shaped like the organic silhouette of a blooming tulip.

duravit.it

CUSTOM INTERIORS



Private Apartment, Dorf Tirol

 **METALL
RITTEN**

KlimaHaus
Awards 2024
Winner

HOLZBAU NO LIMITS

SHAPING
TOMORROW'S
ARCHITECTURE

www.metallritten.com

Interior Tower

No limits auch als Generalunternehmen: wir realisieren Villen, Kondominien, Hotels, Schulen, Bürogebäude, Altersheime, Aufstockungen, u.v.m. in verschiedenen Ausbaustufen sowie schlüsselfertig in ganz Italien.

Wolf System GmbH | Industriezone Wolf 1 | 39040 Freienfeld (BZ) | wolfhaus.it



Rivestiamo l'architettura

Wir verkleiden
die Architektur



Villa Laura
Architetto Architekt | Valentino Andriolo
Prodotto Produkt | PREFA SIDING.X (DOGA X)
Luogo Standort | Bolzano (BZ)
Fotocredit | PREFA | Giacomo Podetti

ALPEWA
www.alpewa.com



**STONE
ARCHITECTURE.
WE REALIZE
YOUR ROCKY
IDEAS.**




**DOLO
MIT
STONE**
DOLOMITSTONE/
MATERIALLIBRARY
IM BILD
DOVER WHITE
AFRIKA



Architektur: Senoner Tammerle Architekten | Fotografie: Lukas Schaller

WIR GEBEN RAUM

WWW.HAIDACHER.IT



Pretzhof Shop & Bistro in Ratschings Planung KUP Architekten Foto Oskar Da Riz

Fassaden Fenster & Türen Glas & Metall

www.vitralux.com

DOMUS
bauexpert

Wir kleiden Räume.
Vestiamo i tuoi spazi.

WAND- UND
BODENBELÄGE

FINITURE PER
INTERNI

DOMUSBAUEXPERT.IT



Brixen | Bressanone • Bruneck | Brunico • Leifers | Laives
Borgo Valsugana • Mattarello • Rovereto • Ton



Hangartor für Luftwaffensitzpunkt
Schiebefalltor: 22x6,2m Einbruchschutz RC3

Portone per hangar per la base dell'aeronautica
- portone scorrevole a libro da 22x6,2mcon protezione antieffrazione RC3



#unionbau

BEGEISTERUNG IST ALLES.



BETON IM BLUT UND AUS DEM RICHTIGEN HOLZ GESCHNITZT.

Für alle, die was reißen wollen:
jobs@unionbau.it

BAUEN IST UNSER LEBEN
Hauptsitz Sand in Taufers // T 0474 677 811
Büro Bozen // T 0471 155 1020
www.unionbau.it

BimmTool

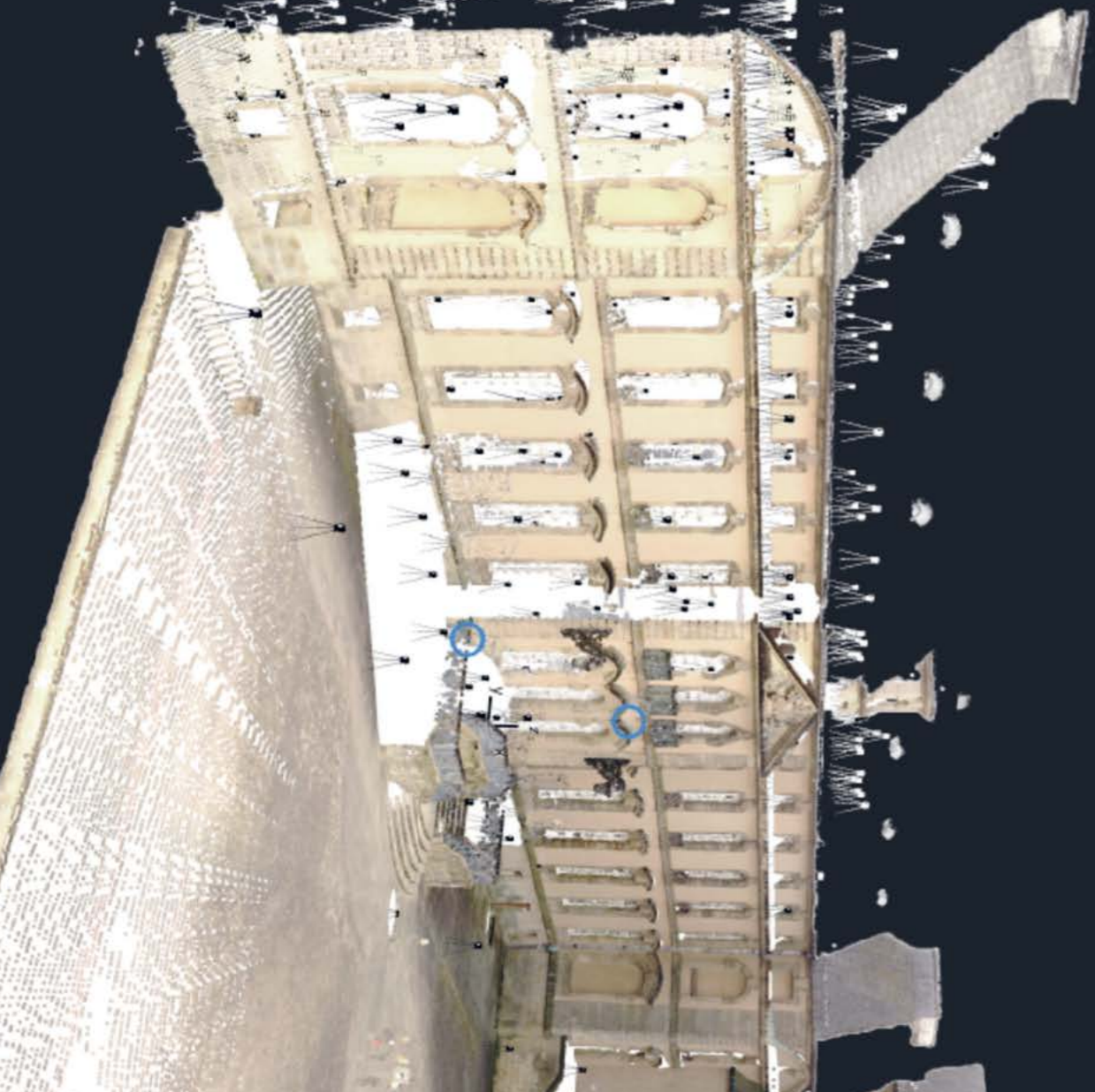
Scan2BIM einfach.
Die Revolution der Punktwolke in ARCHICAD®.



welt.it
GRAPHISOFT RESELLER

info@welt.it | +39. 0471.973020
<https://bimm-solutions.com/>

Bimm
Solutions GmbH



GIRA

Smart Home.
Smart Building.
Smart Life.

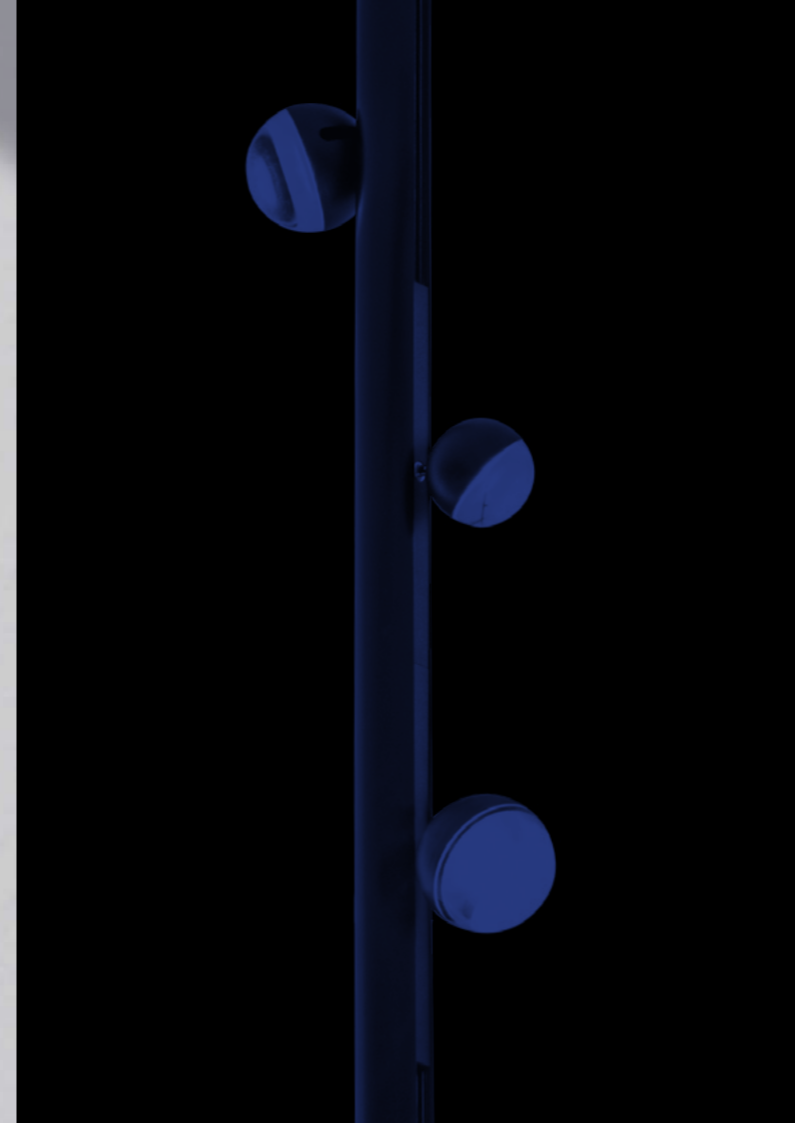
partner.gira.com/it

La modernità senza tempo.

Il design chiaro e minimalista Original di Gira E2 si adatta a un'ampia gamma di stili di arredamento. È possibile scegliere tra oltre 300 funzioni. Gira E2 è realizzato in termoplastica infrangibile e resistente ai raggi UV, offre sette colori e tre varianti di installazione: piatta, normale e sopra intonaco. Con Gira E2 nella variante di montaggio piatta, la placca si appoggia quasi a filo alla parete, a soli 3,4 mm. Questo le conferisce un aspetto molto sobrio, rendendola un vero e proprio oggetto di design.



Gira / Design e funzionalità / Gira E2



XAL

Lighting without limits

Light and interior in harmony

MOVE IT 10 is the right choice for an interior design with a minimalist look. The dimmable track system impresses with a particularly slim profile and a unique selection of decorative insets, innovative connectors and new adapters. In addition, for some insets you have the choice between the trend colours rosé, chrome, gun metal, brushed aluminium and brushed brass for maximum freedom in lighting design.

Benefit from our many years of experience in modern lighting systems and use XAL's lighting planning service for your bespoke, complete solution. We support you with lighting planning, luminaire selection, as well as with choosing the right control system. We help you with the installation and commissioning of your lighting system. Get in touch.

xal.com

office.it@xal.com

BAUEN MIT INNOVATIVEN BETONFERTIGTEILEN

UMWELTFREUNDLICH

Das Green Code Bausystem optimiert den Materialeinsatz
und minimiert die Umwelteinflüsse



Innovative Betonfertigteile – die nachhaltige Art zu Bauen. Der Baustoff Beton wird aus natürlichen Ressourcen wie Kies, Sand, Zement und Wasser hergestellt. Mit optimierten Zementen und Betonrezepturen kann bereits jetzt bis zu 20 % an CO₂ eingespart werden. Innovative Betonfertigteile ermöglichen einen effizienten Materialeinsatz

mit bis zu 25 % weniger Beton und 15 % weniger Stahl. Weniger Abfall in der Produktion und die 100 %-ige Recyclingfähigkeit der verwendeten Bestandteile sorgen für Nachhaltigkeit in jeder Phase. Energieeffizienz in der Gebäudenutzung und verkürzte Bauzeiten reduzieren zudem die Umweltauswirkungen dieses ressourcenschonenden Bausystems.



www.progress.cc

Studio CCRZ



CATALANO



Tonalità Collection: Sabbia

catalano.it

PICHLER

natur  verbunden

HAUS DER
BERGE

holzius
VOLLHOLZHAUS

In einem Gebäude aus leim- und metallfreien holzius Vollholzelementen entfalten sich die positiven Eigenschaften des reinen Holzes. So entsteht ein Wohn- und Arbeitsumfeld, das natürliches Wohlbefinden fördert.

www.holzius.com



Fassaden jenseits jeder Vorstellung

Jedes Projekt bekommt sein eigenes Gewand. Wir realisieren atemberaubende Fassaden mit hohem technologischem Anspruch, die die Grenzen jeder Vorstellung sprengen. Die Zukunft ist jetzt.

www.pichler.pro

Il tema dell'abitare coinvolge molti aspetti legati al nostro modo di vivere un luogo. Si tratta prima di tutto di una questione sociale, economica, politica e, forse, solo in seconda battuta anche di una questione architettonica, urbanistica e paesaggistica.

Non ci occuperemo in questo caso della casa intesa come bene comune e come elemento costitutivo di una comunità, tratteremo il «problema casa» in una specifica edizione dedicata al social housing. Proviamo invece qui a indagare «l'oggetto casa» nelle sue implicazioni formali e di rapporto con il contesto.

I dieci progetti che abbiamo scelto presentano infatti diverse soluzioni, fisiche e materiche, che riflettono l'evoluzione dell'attuale ricerca delle esperienze dell'architettura contemporanea alpina. Tuttavia, se proviamo ad allargare lo sguardo, osservando il contesto in cui tali opere sono inserite, sembrano esprimere quasi una sorta di sintesi della «cultura sudtirolese», dove il paesaggio funge da sfondo, quasi finto e perfetto, utile come un set fotografico per documentare il nostro lavoro.

Ed è proprio questo il punto di osservazione che ci interessa: non solo come gli architetti progettano, ma anche come documentano le opere realizzate. L'apporto del fotografo diventa in questo caso determinante. Proveremo quindi a partire da qui. Dopo aver selezionato i progetti da pubblicare, scelti in parte tra i materiali inviati per il premio Architettura Alto Adige, in parte tra quelli pubblicati sull'Arch Atlas, e infine alcuni più recenti individuati dalla redazione, ci siamo resi conto che vi era una certa omogeneità delle immagini. Infatti, ben sette progetti su dieci sono stati fotografati dallo stesso professionista: Gustav Willeit. Quindi subito è sorto un dubbio: quanto ha influito la qualità delle immagini nella nostra scelta? Quanto corrisponde quel tipo di linguaggio estetico e artistico al nostro gusto personale? Quanto le immagini raccontano veramente il progetto e i luoghi in cui le opere sono inserite?

L'intervento del fotografo si pone spesso a cavallo di un labile confine tra intenzione artistica e attività tecnica di documentazione. L'interpretazione del tema del progetto può essere frutto di un autonomo punto di vista e non per forza corrispondere alle intenzioni del progettista. Spesso inoltre le inquadrature, per valorizzare le forme e i dettagli dell'edificio, tendono ad isolarlo dal contesto in cui si trova. Quindi anche case poste nelle immediate vicinanze di edifici ritenuti poco interessanti, se non addirittura «disturbanti», paiono essere in mezzo alla natura e non realmente «mal accompagnate» come in realtà sono.

Tornando all'architettura, anche in questa indagine relativa alle case singole, appare evidente l'elevata qualità dei progetti e delle realizzazioni nel nostro contesto locale. Per quanto vi possa essere una sorta di uniformità di linguaggio architettonico che corrisponde ad una collettiva contaminazione del gusto, anche con il rischio di un possibile appiattimento e una tendenza all'omologazione, rimane evidente che vi sono molti esempi di architetture che si distinguono per qualità dalla massa. Per raggiungere questo obiettivo, al ruolo dell'architetto, che con il proprio operato stimola i diversi contesti con cui si confronta, si affianca il coinvolgimento attivo e appassionato degli altri due fondamentali soggetti che concorrono alla realizzazione dell'opera: i committenti e gli artigiani.

Sole o mal accompagnate ...

24

Editoriale di Alberto Winterle

Molti sono i committenti che con estrema fiducia si affidano agli architetti per realizzare la propria casa. Ingenti investimenti, anche per obiettivi di limitate aspettative e di relative dimensioni, caricano i professionisti di notevole responsabilità nell'individuare diverse possibili soluzioni progettuali per dare forma, possibilmente originale e personale, alle richieste espresse dai proprietari. Si tratta di una maturità espressa da molti committenti, nel seguire le nostre indicazioni, sicuri di essere nelle mani giuste. Lo testimoniano i progetti presentati, completi in tutte le loro parti, dagli aspetti formali dell'edificio, dai materiali impiegati, fino alle finiture degli arredi interni sempre definiti dagli stessi progettisti.

Il secondo soggetto, anche questo fondamentale, è costituito dalle imprese e dai molti artigiani che attraverso la propria esperienza sul campo, effettuata e maturata anche grazie agli stimoli degli architetti che hanno avuto il coraggio di sperimentare nuove tecniche di lavorazione, offrono il proprio know-how anche ai professionisti più giovani o con meno esperienza. Il risultato è che vediamo pareti in cemento armato a vista perfettamente eseguite, interessanti finiture o decori di cemento o di legno, serramenti di notevoli dimensioni estremamente raffinati, il tutto a testimonianza di un saper fare che è diventato ormai un patrimonio che ha un potenziale economico esportabile, ed esportato, anche fuori provincia.

Questo insieme di intenti e di professionalità dà vita a edifici che vanno oltre la mera funzionalità, diventando simboli di una cultura in continua evoluzione. La contemporaneità, quindi, non è un'eccezione, ma una prassi consolidata, capace di influenzare anche la costruzione di una casa, rendendola un segno distintivo dell'identità del luogo e della sua storia.

Die Art und Weise wie wir an einem Ort leben und ihn erleben – das Wohnen also – hat viele Facetten. Soziale, wirtschaftliche und politische Faktoren spielen dabei eine Rolle und vielleicht erst in zweiter Linie architektonische, städtebauliche und landschaftliche Fragen.

Wir beschäftigen uns hier nicht mit dem Haus als Gemeingut oder als konstituierendes Element einer Gemeinschaft. Das Haus als »Problem« wird in einer Sonderausgabe zum sozialen Wohnungsbau beleuchtet werden. Stattdessen wollen wir das Haus als Objekt mit formalen Aspekten und einer Beziehung zu seiner Umgebung sehen.

Die zehn ausgewählten Projekte zeigen unterschiedliche gebaute Lösungen, die die Entwicklung der zeitgenössischen alpinen Architektur widerspiegeln. Weiten wir jedoch unseren Blick und betrachten den Kontext, in den diese Gebäude eingebettet sind, erscheinen sie fast als Synthese der »Südtiroler Kultur«: Landschaft wird zur Kulisse, fast unecht und »zu« perfekt, für ein Foto-Shooting zur Dokumentation unserer Arbeit. Genau diese Frage ist zentral: Nicht nur, wie die Planung abläuft, sondern vor allem wie Architekturschaffende die fertigen Bauten dokumentieren. Ausgehend von der entscheidenden Rolle der Fotografin oder des Fotografen.

Die Projekte stammen aus den Bewerbungen für den Südtiroler Architekturpreis, wurden im Arch Atlas veröffentlicht oder sind neue Entdeckungen der Redaktion. Nach der Auswahl haben wir festgestellt, dass die Bilder eine gewisse Homogenität aufweisen – tatsächlich hat sieben der zehn Projekte Gustav Willeit fotografiert. Sofort stellte sich die Frage, inwieweit die Qualität der Bilder unsere Auswahl beeinflusst hatte. Inwieweit entspricht diese Art von ästhetischer und künstlerischer Sprache unserem persönlichen Geschmack? Inwieweit spiegeln die Bilder wirklich das Projekt wider und die Umgebung, in die es sich einfügt?

Die Fotos bewegen sich auf dem schmalen Grat zwischen künstlerischem Anspruch und rein technischer Dokumentation. Die Interpretation des Projekts kann das Ergebnis seines unabhängigen Blickwinkels sein, muss also nicht unbedingt den Absichten der Planenden entsprechen. Darüber hinaus werden Formen und Details eines Gebäudes durch die Bildkomposition so hervorgehoben, dass sie von ihrem Kontext isoliert erscheinen. Es entsteht der Eindruck, die Häuser stünden inmitten der Natur – befinden sich aber in Wirklichkeit in »schlechter Gesellschaft«, von uninteressanten oder gar »störenden« Gebäuden umgeben. Zurück zu den architektonischen Aspekten: Auch in dieser Betrachtung zu freistehenden Häusern in Südtirol wird die Hochwertigkeit der realisierten Projekte deutlich. Trotz einer gewissen Uniformität im Ausdruck, die mit einer kollektiven Verunreinigung des Geschmacks einhergeht und mögliche Verflachung und Vereinheitlichung in Kauf nimmt: Es gibt zahlreiche Beispiele für eine Architektur, die sich qualitativ von der Masse abheben.

Die Arbeit der Architekturschaffenden beeinflusst hat einen Einfluss über die Planung hinaus. Dafür bedarf es der aktiven und intensiven Zusammenarbeit mit Auftraggebern und handwerklichem Fachpersonal, also den beiden anderen bestimmenden Akteuren, die zur Verwirklichung eines Bauwerks beitragen.

Viele Auftraggeber verlassen sich beim Bau ihres Hauses ganz auf ein Architekturstudio. Große Investitionen, selbst bei klar umrissenen Zielsetzungen und

Allein oder in schlechter Gesellschaft ...

Editorial von Alberto Winterle

überschaubarem Umfang, bedeuten eine beträchtliche Verantwortung für die Fachleute: Es gilt, Gestaltungslösungen zu finden, um den von den geäußerten Wünschen eine möglichst originelle und persönliche Form zu geben. Viele Auftraggebende bringen Reife zum Ausdruck, indem sie unseren Ratschlägen folgen und darauf vertrauen, dass sie sich in guten Händen befinden. Davon zeugen die hier gezeigten Projekte. Sie sind in all ihren Teilen vollständig, von den formalen Aspekten des Gebäudes über die verwendeten Materialien bis hin zur Inneneinrichtung, die immer von den Planenden selbst gewählt wurden.

Erfahrene Mitwirkende aus Bau und Handwerk geben außerdem ihr Know-how, das sie in der Zusammenarbeit mit mutigen und experimentierfreudigen Architektinnen und Architekten erworben haben, an jüngere oder weniger erfahrenen Fachkräfte weiter. Das Ergebnis: Perfekt ausgeführte Sichtbetonwände, interessante Oberflächen und Dekor aus Beton oder Holz, raffinierte Türen und Fenster. All dies zeugt von einem Fachwissen, das zu einem großen wirtschaftlichen Potenzial geworden ist, das auch außerhalb unserer Provinz gebraucht und nachgefragt wird.

Die Kombination aus Anspruch und Professionalität lässt Gebäude entstehen, die nicht nur funktional sind. Sie sind Symbole einer sich ständig weiterentwickelnden Baukultur. Zeitgenössische Architektur ist also kein Zufall, sondern etablierte Praxis, die den Bau zu prägen vermag und das Haus zu einem unverwechselbaren Zeichen der Identität eines Ortes und seiner Geschichte macht.

Fotografare l'architettura: quattro domande a Gustav Willeit

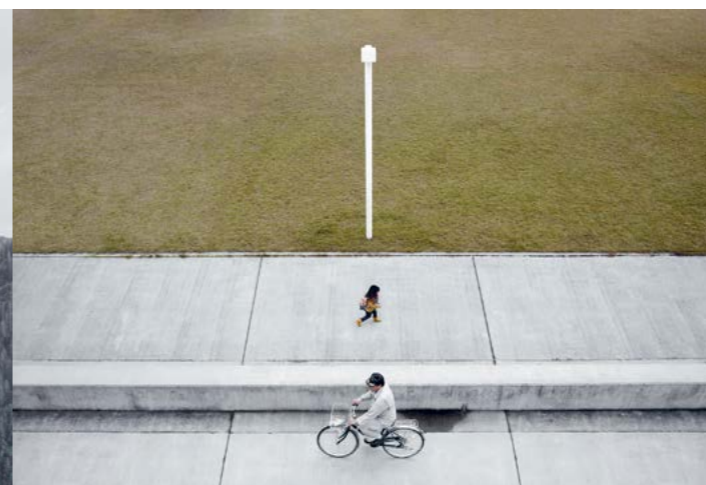
26



TER . Alta Badia, Dolomites



Bernardo Bader Arch.



BAAINA Japan



SUDA Iceland

In che misura consideri la documentazione dell'architettura un aspetto centrale nel tuo lavoro fotografico, e come definisci il tuo ruolo nella relazione tra architettura e immagine?

La documentazione architettonica è un elemento chiave nel mio lavoro fotografico, sia commissionato che privato. Rappresenta il veicolo attraverso cui l'opera architettonica viene interpretata, comunicata e, in un certo senso, preservata nel tempo. La fotografia non si limita a catturare semplicemente la forma dell'edificio, ma narra la sua interazione con lo spazio e il contesto. Secondo me, questo processo di documentazione è molto più di una registrazione visiva; è un atto creativo che mira a svelare il carattere e l'intenzione del progetto. Nel rapporto tra architettura e immagine, considero il mio ruolo come un ponte tra l'intento del progettista e l'interpretazione dello spettatore. Cerco di dare voce agli elementi di rilievo: la relazione tra l'edificio e il paesaggio, le emozioni suscitate dagli spazi interni, o il dialogo tra materiale e forme. La mia intenzione non è solo quella di rappresentare l'architettura, ma anche di tradurre la sua essenza in immagini capaci di evocare la stessa complessità e profondità che l'architettura possiede.

Quando ti approcci a un nuovo progetto, quanto influiscono le indicazioni dei progettisti sulle scelte fotografiche, rispetto alla tua percezione spontanea e personale dell'opera?

All'inizio di un nuovo progetto, le linee guida degli architetti sono fondamentali per me. Mi aiutano a comprendere le intenzioni alla base dell'oggetto, i dettagli da mettere in risalto e il messaggio da trasmettere. La loro visione è un punto di partenza per interpretare l'architettura in modo rispettoso e coerente. Tuttavia, la mia percezione spontanea e personale dell'opera è altrettanto importante: è attraverso di essa che riesco a catturare prospettive inaspettate e sfumature emotive che potrebbero sfuggire alla visione progettuale.

Cerco sempre di mantenere un equilibrio tra questi aspetti. Da un lato, seguo le richieste dei progettisti per rappresentare fedelmente il loro linguaggio architettonico. Dall'altro, lascio spazio alla mia sensibilità per creare immagini che superino la semplice documentazione tecnica e offrano un'esperienza visiva. In questo dialogo tra indicazioni esterne e intuizioni personali, nasce una narrazione visiva che racconta l'architettura in tutta la sua complessità.



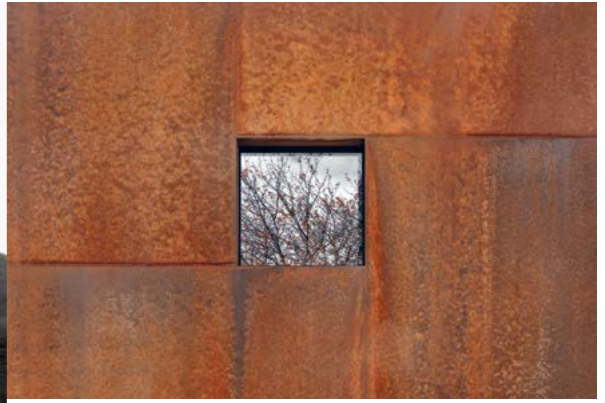
HUR-E Hong Kong



Schallert Wüst Arch.



V-10 Vulv_A Iceland



bergmeisterwolf Arch.



Harry Thaler Designer

Qual è il tuo approccio rispetto al contesto circostante? Ti sembra importante includere gli elementi «disturbanti» o preferisci isolarli per enfatizzare le forme architettoniche?

Il mio approccio al contesto circostante varia in funzione della natura del progetto e della narrazione visiva che desidero costruire. Considero il contesto un elemento cruciale per comprendere l'architettura, poiché l'opera non esiste isolata, ma dialoga continuamente con l'ambiente in cui si trova.

Ciononostante, ci sono momenti in cui isolo l'architettura dal contesto per enfatizzarne le forme, i materiali o i dettagli progettuali. Questa scelta dipende dal messaggio che intendo trasmettere: se il focus è sulla purezza delle linee o sulla struttura dell'edificio, eliminare distrazioni visive può essere la strategia migliore. In ogni caso, il mio obiettivo è sempre quello di creare immagini che non solo documentino, ma interpretino l'architettura, bilanciando l'attenzione per offrire una visione significativa.

Pensi che la riduzione dell'impatto cromatico del contesto possa essere una strategia efficace per valorizzare il manufatto, o ritieni che un «contesto contaminato» possa aggiungere valore alla fotografia?

Per me, ridurre l'impatto cromatico del contesto può essere una strategia molto efficace per mettere in risalto le caratteristiche formali, materiche o geometriche di un progetto architettonico. Una palette cromatica controllata aiuta a focalizzare l'attenzione sull'oggetto, minimizzando le distrazioni visive e creando un'immagine più pulita e contemplativa. Il controllo dei colori diventa così uno strumento per amplificare la percezione dell'essenza del progetto.

D'altra parte, un «contesto contaminato» può arricchire la fotografia, offrendo un'interpretazione più vivace dell'architettura. Mostrare il contesto nella sua complessità permette di raccontare l'opera. Questo approccio può rivelare come l'architettura si integri (o si contrapponga) al suo ambiente, offrendo una lettura più dinamica e contestualizzata. Penso che la scelta dipenda dall'intento narrativo: se il focus è sull'architettura in sé, la riduzione cromatica può essere appropriata; se invece si vuole evidenziare il dialogo tra l'opera e il mondo circostante, il contesto «contaminato» diventa un elemento narrativo indispensabile.



Valentin

Baustellenleiter
im Team seit 2024

dirigente cantieri
nel nostro team
dal 2024

SCHWEIGKOFLER.IT



SCHWEIGKOFLER
BAUFIRMA SEIT 1975

Alle Architekten Südtirols erreichen

Turris Babel Webseiten vormerken unter +39 0471 301 751, oder unter stiftung@arch.bz.it

Raggiungi tutti gli architetti dell'Alto Adige.

Prenota la tua pubblicità su Turris Babel chiamando il +39 0471 301 751 o scrivendo a fondazione@arch.bz.it

www.turrisbabel.it



GRAPHISOFT
A NEMETSCHKE COMPANY

Maßarbeit.

Seit 1972.

HUB OF HUTS, SÜDTIROL
NOA*, NOA.NETWORK
PHOTO: ©ALEX FILZ

A



Projekt: www.arch-tara.it | Fotografie: www.marcoreggi.com

GESTALTEN SIE DIE ZUKUNFT

-  GRAPHISOFT Archicad®
-  GRAPHISOFT BIMx®
-  GRAPHISOFT BIMcloud®
-  GRAPHISOFT DDScad®

A

Smarte Planungslösungen
für Ihren Erfolg



welt.it info@welt.it | +39.0471.973020
GRAPHISOFT RESELLER

Fenster | Glas | Haustüren | Beschattungen

ALPI Fenster

ALPI FENSTER GMBH
T. +39 0473 240300 | info@alpifenster.com | www.alpifenster.com

Ihr Projekt. Unsere Mission.

INTERIOS
INTERIOR
DESIGN
STUDIO

Unsere Mission ist die professionelle Unterstützung bei der Ausarbeitung und Umsetzung Ihrer Einrichtungs- und Innenarchitekturkonzepte.

www.interios.studio

Jungmann

Estfeller

PARETI SCORREVOLI DAL 1962



La parete Design D70 rappresenta un'innovazione nel mercato delle pareti scorrevoli insonorizzate per le sue significative prestazioni acustiche, l'alto comfort e gli ingombri minimi. Tecnologia e performance si esaltano con la qualità Estfeller. La parete D70, con il suo originale disegno pittorico, separa la cucina dal salotto e arreda l'ambiente di casa con un tocco di arte, modernità e stile.

Die Mobilwand Design D70 stellt eine Innovation auf dem Markt der schalldichten Schiebewände dar, da sie eine anspruchsvolle akustische Leistung, einen hohen Komfort und einen geringen Platzbedarf bietet. Technologie und Leistung ergänzt durch die Qualität von Estfeller. Die Mobilwand D70 mit ihrem originellen Bildmotiv trennt die Küche vom Wohnzimmer und verleiht dem Wohnbereich einen Hauch von Kunst, Modernität und Stil.



Zeitschrift
der Architekturstiftung
Südtirol

Rivista della
Fondazione Architettura
Alto Adige

TURRIS BABEL

Turris Babel im Abonnement: vier Ausgaben für nur 45 Euro. Rufen Sie uns unter +39 0471 301 751 an, oder schreiben Sie uns unter stiftung@arch.bz.it

Abbonamento Turris Babel: quattro numeri per soli 45 Euro. Chiamateci al +39 0471 301 751 o scriveteci all'indirizzo fondazione@arch.bz.it

www.turrisbabel.it

Im Ausland ist's leider teurer: 60 Euro für 4 Ausgaben.
Spedirlo all'estero purtroppo è più costoso: 60 Euro per 4 numeri.





SELECTRA®

**Selectra unterstützt Sie in allen Phasen:
Inspiration, Idee, Bestellung, Lieferung, Installation,
Inbetriebnahme, Wartung und Renovierung.**

**Selectra vi supporta in tutte le fasi: ispirazione, idea,
ordine, consegna, installazione, messa in funzione,
manutenzione e ristrutturazione.**

Showroom - Licht & Hausautomatisierung | Luce & domotica

Bozen Bolzano

Pacinottistr. 11 via Pacinotti

Vahrn Varna @Interior Tower

Forchstr. 27 via Forch

www.selectra.it